

**SelectLine Comptabilité générale**  
**Version 10.1**

**Description des nouveautés et modifications**

## Contenu

<b>1</b>	<b>Généralités</b>	<b>3</b>
<b>2</b>	<b>Fichiers de base</b>	<b>4</b>
2.1	Critère pour Banque SEPA	4
<b>3</b>	<b>Comptabiliser</b>	<b>5</b>
3.1	Lier des notices aux écritures	5
3.2	Job d'impression	5
<b>4</b>	<b>Postes ouverts</b>	<b>6</b>
4.1	Regroupement des postes ouverts	6
4.2	Tri des listes d'impression des propositions de paiement	6
4.3	Reorg PO: extension	6
<b>5</b>	<b>Calcul des coûts</b>	<b>7</b>
5.1	Blocage pour les centres de coûts et section	7
5.2	Centre de coûts comme centre de profit	7
5.3	Transfert des budgets entre compte et Type de coûts	7
5.4	Compte personnalisé en tant que type de coût	7

## 1 Généralités

Avec la version 10,1:

- Système d'exploitation Windows Vista (Versions Business et Ultimate)
- Windows XP
- Base de données **BDE** et Microsoft **SQL-Server 2005** et **SQL-Server 2008 Servicepack 2**.
- SQL Server 2000 n'est plus soutenu depuis la version 10. Décision prise en fonction du Mainstream-Support de Microsoft

La procédure de mise à jour ne change pas, c'est-à-dire que les derniers service-pack de chaque version doivent être installés et démarrés avant le passage à la version suivante. Ainsi un client en version 9 doit d'abord installer la version 9.0.10.3, ensuite la version 10.0.7 et ensuite la version 10.1

## 2 Fichiers de base

### 2.1 Critère pour Banque SEPA

SEPA est l'abréviation de Single Euro Payments Area. SEPA est un espace unique de paiement en euros dans lequel tous les paiements peuvent être effectués.

Plus d'info grâce au le lien suivant:

[http://www.telekurs.com/fr/tksepa\\_home.htm](http://www.telekurs.com/fr/tksepa_home.htm)

The screenshot shows a software window titled "Banques" with a toolbar at the top. The main area contains a form with the following fields and values:

- N° clearing: 243
- N° Swift: (empty)
- Nom: UBS SA
- Complément: Case postale
- Rue: Avenue d'Ouchy 61
- Pays-NPA-Lieu: CH 1000 Lausanne 6
- Téléphone: 021 614 92 11
- Fax: (empty)
- Clearing du siège: (empty)
- Checkboxes:  Banque étranger,  CCP,  Banque participante SEPA

The status bar at the bottom indicates "2 données" and "trié par : ID".

Option supplémentaire pour les banques compatible SEPA.

## **3 Comptabiliser**

### **3.1 Lier des notices aux écritures**

Le masque de saisie permet de lier autant de notices que désiré à une écriture. Dans le menu de Fonction du masque de saisie, vous trouvez le menu Notice. Vous pouvez également l'appeler avec la fonction CTRL+F8.

Pour rattacher une notice à une écriture, Il faut d'abord que l'écriture soit active et ensuite avec la commande Ctrl+F8 ou le menu Fonction, vous pouvez ouvrir le masque de création des notices.


Dans le menu „Comptabiliser / Affichage“ un nouveau menu Notices a fait son apparition. Celui permet d'afficher toutes les notices saisies. Si le masque de saisie des écritures est ouvert simultanément, les notices affichées sont filtrées en fonction des écritures actives.

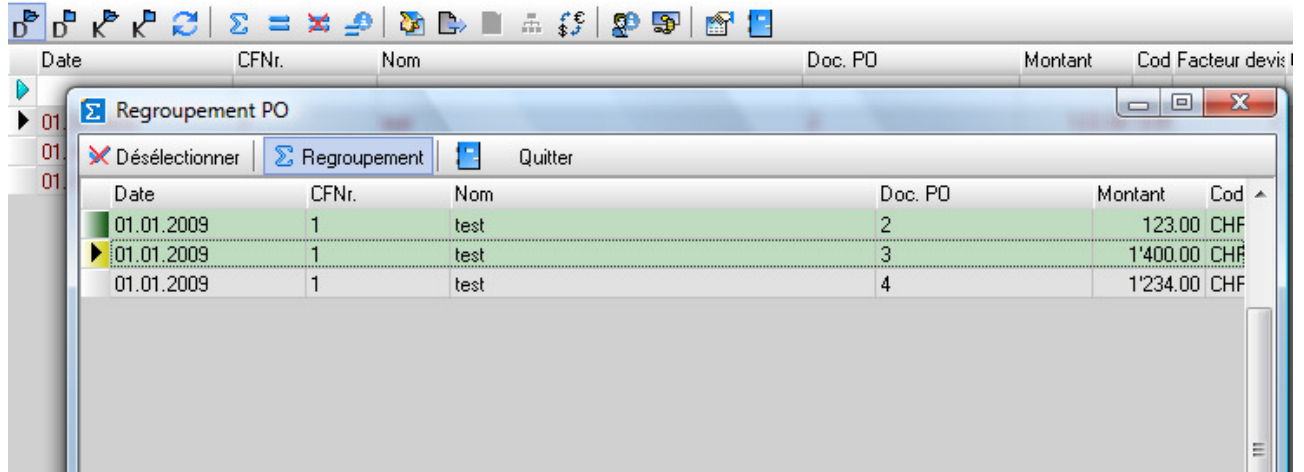
### **3.2 Job d'impression**

Il est maintenant possible de regrouper toutes les impressions d'un Job dans un seul fichier ou un seul e-mail.

## 4 Postes ouverts

### 4.1 Regroupement des postes ouverts

Par la commande „Postes ouverts / Edition“ vous pouvez afficher la liste des postes ouverts. En cliquant sur le débiteur ou créancier concerné et ensuite sur la nouvelle icône  vous ouvrez un nouveau masque qui affiche tous les postes ouverts de ce débiteur/créancier et qui permet de les sélectionner et de les regrouper. Pour que cela fonctionne, le taux TVA, la devise et le taux de change des divers PO doivent être identique.



Le PO restant sera le premier sélectionné et les montants de autres PO seront additionnés. Les PO « éliminé » se trouvent sur la page des PO terminés.

### 4.2 Tri des listes d'impression des propositions de paiement

Divers critères de tri sont disponibles lors de l'impression des propositions de paiement.

### 4.3 Reorg PO: extension

Des nouvelles fonctions ont été introduites dans la réorganisation des PO: il est possible d'établir des filtres pour la réorg sur la base de date, de débiteur ou de créancier.

## 5 Calcul des coûts

### 5.1 Blocage pour les centres de coûts et section

Il est possible d'introduire une date de blocage pour les postes ouverts et section et de définir un changement d'année sans report de solde.

### 5.2 Centre de coûts comme centre de profit

L'option „Ne pas répartir le centre de coûts“ permet d'utiliser une centre de coûts comme centre de profit par le fait qu'on ne les répartit pas sur des sections.

### 5.3 Transfert des budgets entre compte et Type de coûts

Il est possible de transférer le budget d'un compte dans le budget d'un type de coût.

„Fichier de base / Compte “

The screenshot shows the 'Fichier de base / Compte' window. The account is '3000' and the section is 'Ventes 7.6%'. The period is 'janvier 2009 - décembre 2009'. The currency is set to 'CHF'. A context menu is open over the table, with the option 'Reprendre budget sur type de coût' selected. The table shows a debit of 0.00 for each month from January to September 2009.

Période	Débit	Crédit	Budget	Type de coût
d'ouverture	0.00			
2009-janvier	0.00			
2009-février	0.00			
2009-mars	0.00			
2009-avril	0.00			
2009-mai	0.00	0.00	0.00	0.00
2009-juin	0.00	0.00	0.00	0.00
2009-juillet	0.00	0.00	0.00	0.00
2009-août	0.00	0.00	0.00	0.00
2009-septembre	0.00	0.00	0.00	0.00

Depuis le fichier de base des types de coûts il est possible de transférer le budget sur les comptes pour autant que seul un compte soit dans le type de coûts

### 5.4 Compte personnalisé en tant que type de coût

Les comptes personnalisés peuvent être créés automatiquement en tant que type de coûts dans le cas où l'option correspondante est activée (Société/Paramètres /Analytique).

Ils ont toujours le type variable lors de la création.